

VÝROČNÍ ZPRÁVA O ČINNOSTI ŠKOLY

ŠKOLNÍ ROK 2015/2016



Vydala:	Mateřská škola Aš, Neumannova 2560, okres Cheb, příspěvková organizace
Vypracovala:	Mgr. Veronika Jurčíková
Projednala:	Pedagogická rada
Datum:	30. 8. 2016

Obsah

1. Základní údaje o škole.....	3
1.1. Identifikace organizace a zřizovatel školy.....	3
1.2. Charakteristika školy.....	3
1.2.1. Hlavní účel a předmět činnosti.....	3
1.2.2. Umístění školy.....	3
1.2.3. Technický stav budovy a vybavení.....	4
1.2.4. Opravy a udržování.....	4
2. Vzdělávání dětí.....	5
2.1. Školní vzdělávací program.....	5
2.2. Doplňkové programy.....	5
2.2.1. Portfolia.....	5
2.2.2. Týdny bezpečnosti.....	5
2.2.3. Spolupráce s Pedagogicko-psychologickou poradnou v Chebu.....	5
2.2.4. Zdravotně preventivní program.....	5
2.2.5. Tradiční školní slavnosti, setkání.....	5
2.2.6. Divadlo školce.....	6
3. Přehled pracovníků školy.....	6
3.1. Počty pracovníků.....	6
3.2. Analýza kvalifikovanosti.....	6
3.3. Věkové složení pedagogického sboru.....	6
4. Přijetí k předškolnímu vzdělávání.....	7
4.1. Zápis.....	7
4.2. Počty dětí ve škole.....	7
4.3. Průměrná docházka.....	8
5. Další vzdělávání pedagogických pracovníků.....	9
6. Aktivity a prezentace školy na veřejnosti.....	10
6.1. Partnerské projekty.....	10
6.2. Prezentace školy na veřejnosti.....	10
6.3. Akce pouze pro děti.....	10
6.4. Akce pro rodiče s dětmi.....	10
6.5. Akce pro rodiče.....	10
7. Inspekční činnost České školní inspekce.....	10
8. Údaje o hospodaření školy.....	11
8.1. Údaje ze závěrečných rozborů k 31. 12. 2015.....	11
8.2. Fondy k 31. 12. 2015.....	11
8.3. Údaje z pololetních rozborů hospodaření k 30. 6. 2016.....	11
8.4. Fondy k 30. 6. 2016.....	11
9. Závěrečná ustanovení.....	12

1. Základní údaje o škole, charakteristika školy

1.1 Identifikace organizace a zřizovatel školy

Název	Mateřská škola Aš, Neumannova 2560, okres Cheb, příspěvková organizace
Adresa	Neumannova 2560, Aš, 352 01
Právní forma	příspěvková organizace
Identifikátor zařízení	600 065 782
IČO	70 976 457
Ředitelka školy	Mgr. Veronika Jurčíková
Telefon	354 526 128
E-mail	9skolka@gmail.com
www stránky	neumannka.cz
Součásti školy	mateřská škola IZO:107 540 711 školní jídelna IZO:102 552 185
Kapacita školy	100 dětí
Kapacita jídelny	115 jídel
Počet tříd	4
Počty dětí ve třídách	1. třída - 26 dětí 2. třída - 26 dětí 3. třída - 26 dětí 4. třída - 22 dětí
Zřizovatel	Město Aš
Adresa městského úřadu	Kamenná 52, Aš, 352 01

1.2 Charakteristika školy

1.2.1 Hlavní účel a předmět činnosti

Příspěvková organizace vykonává činnost mateřské školy a školní jídelny.

Mateřská škola podporuje rozvoj osobnosti dítěte předškolního věku. Podílí se na jeho zdravém citovém, rozumovém a tělesném vývoji, na osvojení základních pravidel chování, na osvojení základních životních hodnot a pochopení mezilidských vztahů. Vytváří základní předpoklady pro pokračování vzdělávání a napomáhá vyrovnání nerovnoměrnosti vývoje dětí před vstupem do základního vzdělávání. Její činnost se řídí zákonem č. 561/2004 Sb. o předškolním, základním, středním, vyšším odborném a jiném vzdělávání a zákona č. 472/2011 Sb. v pozdějším znění (dále jen zákon).

Školní jídelna poskytuje dětem školní stravování a její činnost se řídí školským zákonem, zejména pak ustanovením § 119 a prováděcími předpisy k zákonu.

Kapacita školy byla po celý rok naplněna na 100%.

1.2.2 Umístění školy

Škola byla postavena v roce 1976 v centru města v těsném sousedství sídliště. Byla otevřena v březnu 1977. Je to panelová škola s charakteristicky velkým množstvím oken,

osově souměrným uspořádáním, čtyřmi třídami, kuchyní, prádelnou a kotelnou s vytápěním na zemní plyn. Patří k ní rozlehlá zahrada s vzrostlými stromy.

1.2.3 Technický stav budovy a vybavení

Budova školy má suterén zapuštěný do svahu. Kuchyňská zeď, která je zasypána z venkovní strany hlínou, v deštivých obdobích roku prosakuje. Měřená vlhkost je až 99%. V místě průsaku nevedou sítě. Problém je v tom, že nad kuchyní a tedy i nad zdí pokračuje dalších cca 100 m² nepodsklepená třída. Je tedy velmi obtížné se k této zdi dostat. Toto jsou však pouze naše pozorování a měření, posouzení odborníkem je nezbytné.

Plynová kotelna byla uvedena do provozu roku 1994. Kotle, které byly v tomto roce instalovány stále slouží, ale jejich životnost je již na hraně. Doteď jsme je ještě zdárně opravovali, ale začínají odcházet nevyměnitelné díly.

V budově již několik let za sebou praskají části litinových odpadů. Vždy tam, kde je to nejvíce potřeba, je vyměníme, trhlíny však pravděpodobně mohou za stálý zápach na toaletách v dolních třídách. Velmi vhodné by bylo vyměnit je komplexně a současně s tím zrealizovat i rekonstrukci dětských a zaměstnaneckých toalet a umýváren, které jsou kromě dětských umýváren dožilé.

Podlahové krytiny (koberce, lina) jsou i přes pečlivou údržbu v půlce školy dožilé (prům. 25 let), místy zvlněné, prošlapané, spoje a okraje nedoléhají. Postupně se nám daří podlahy opravovat. V současné době je asi polovina podlah již opravena z prostředků školy, cíleně šetříme na jejich výměnu.

Je potřeba opravit vzduchotechniku v suterénu budovy, která je nefunkční. Školní kuchyně by si již také zasloužila celkovou rekonstrukci, včetně výměny všech zařízení, výměny druhého výtahu (první byl vyměněn v roce 2005) a rekonstrukci všech čtyř výdejních míst.

Část oplocení školní zahrady, které nemá podezdívku, je ve špatném stavu. Vybavení školní zahrady je nedostatečné. Máme v plánu proměnit ji v zahradu výukovou i herní.

Každá třída mateřské školy slouží jako herna, jídelna, pracovna a ložnice zároveň. Je zřetelně rozdělena uspořádáním nábytku. V části, která slouží jako pracovna a současně jídelna, je nový nábytek určený přímo dětem. Část pro námětové hry dětí a herna je vybavena nábytkovými stěnami z 80. let rozloženými tak, aby vyhovovaly požadavkům dětí. Herna slouží současně jako ložnice. Veškeré vybavení určené pro odpočinek dětí je nové a již plně vyhovuje požadavkům hygieny.

Toto všechno jsou finančně velmi náročné opravy, na jejichž realizaci škola bude mít jediné ve spolupráci s městem a v případě možnosti čerpání z evropských fondů.

1.2.4 Opravy a udržování

Průběžně byly opravovány stroje a zařízení převážně v kuchyni, škrabárně brambor a v prádelně. V rámci lepšího zabezpečení budovy byly instalovány nové dveřníky, zvonky a osvětlení vchodů. V celé budově je nově dostupná Wi-Fi síť a ve všechny třídy byly dovybaveny počítači s tiskárnami pro učitelky. Více oprav nebylo realizováno, protože by v roce 2016/2017 měla proběhnout celková rekonstrukce budovy.

2. Vzdělávání dětí

2.1 Školní vzdělávací program

V tomto školním roce jsme pokračovali ve školním vzdělávacím programu, který je zpracován s výhledem na 3 roky, s názvem „Svět očima dětí“. Navazuje na předchozí školní vzdělávací program a v některých oblastech v něm pokračuje. Více jsme se zaměřili na zvýšení pohybové aktivity u dětí. Program vychází cele z rámcového vzdělávacího programu pro předškolní vzdělávání, částečně z kurikula podpory zdraví a částečně z našeho průběžného vyhodnocování. Toto jsou tři hlavní cíle našeho vzdělávacího programu:

1. podporovat u dítěte získání sebevědomí, sebedůvěry a osobní spokojenosti,
2. podporovat u dítěte samostatné rozhodování a přijímání důsledků rozhodování,
3. rozvíjet komunikaci a spolupráci nejen u dětí, ale i mezi všemi dospělými, kteří se na běhu školy podílí nebo do něj zasahují

Školní vzdělávací program je rozdělen do bloků: První přátelství, Cesty a cestičky, Chceme žít na krásné planetě, Výpravy za poznáním.

Konkrétní práci s dětmi učitelky popsaly v třídních vzdělávacích programech.

Každý třídní vzdělávací program je jiný, protože se do něj promítly potřeby, přání, dovednosti dětí dané třídy, osobnost a dovednosti učitelek.

2.2 Doplnkové programy

Součástí školního vzdělávacího programu jsou doplňkové programy.

2.2.1 Portfolia

Portfolia jsou dvě: portfolio dítěte - shromažďují se v něm vstupní informace od rodičů (příloha ŠVP č. 4), informace od odborníků (spec. pedagogů, poradenských pracovníků, lékařů), individuální vzdělávací plán, pokud je pro dítě zpracován, a naše vlastní pozorování dítěte, (příloha ŠVP č. 5) a výběrové portfolio sestavené z výkresů dítěte.

2.2.2 Týdny bezpečnosti

Jedná se o dva týdenní bloky, které se věnují přímo bezpečnému chování v zimě a o hlavních prázdninách. Jsou v nich rozpracovány nebezpečné situace a společně s dětmi jsou nacházeny návody na jejich řešení. Zařazeny jsou aktuálně k uvedeným obdobím.

2.2.3 Spolupráce s *Pedagogicko-psychologickou poradnou v Chebu*

Po dohodě s rodiči se doporučuje vyšetření předškoláků na odloučeném pracovišti v Aši, které si rodiče zajišťují před zápisem do základní školy (podle potřeb dítěte).

2.2.4 Zdravotně preventivní program

Nejstarší děti navštívily 10 x bazén v cyklu nazvaném „Hrátky s vodou“.

Kvůli špatným sněhovým podmínkám jsme letos nerealizovali „Hrátky na sněhu“.

Pravidelně jsme každý týden docházeli do tělocvičny na ZŠ Kamenná.

2.2.5 Tradiční školní slavnosti, setkání

Hromadné „Pohrabání“ školní zahrady se nám letos nepovedlo zorganizovat, avšak sešli jsme se při rozloučení s předškoláky, na výrobní vánoční dílně a na betlémském zpívání na terase školy.

2.2.6 Divadlo ve školce

Letos viděly děti 10 divadelních představení. Do mateřské školy přijíždí amatérské i profesionální herecké nebo loutkové divadelní soubory, děti navštívily divadelní představení v divadle v Chebu, v AKS a v LaRitmě. Nabídka představení je rozmanitá od klauniád a divadel jednoho herce přes loutková představení k pohádkám hraným živými herci.

3. Přehled pracovníků školy

Všechny pedagogické pracovnice mají vzdělání požadované zákonem pro výuku v mateřské škole, asistentka pedagoga také splňuje požadavky zákona.

3.1 Počty pracovníků školy

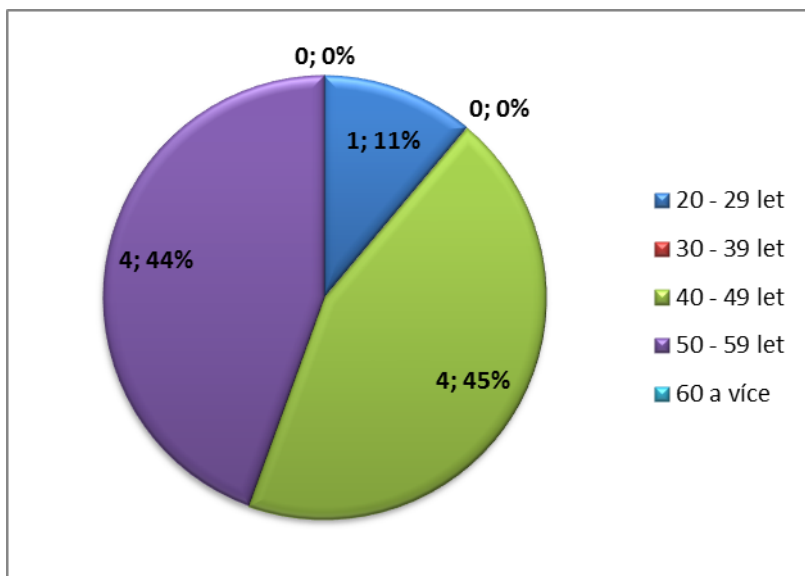
	fyzické osoby	z toho ženy	přepočtený počet
celkem	16	15	13,604
pedagogičtí	9	9	8,525
z toho asistent pedagoga	1	1	0,525
nepedagogičtí	8	7	5,079
z toho THP	2	2	0,350
z toho dělníci	4	3	2,229
z toho obchodně provozní	3	3	2,500

3.2 Analýza kvalifikovanosti

	celkem	kvalifikovaných	%	nequalifikovaných	%
počet pedagogických pracovníků školy	9	9	100	0	0
počet odučených hodin týdně	255	255	100	0	0

3.3 Věkové složení pedagogického sboru

20 - 29 let	30 - 39 let	40 - 49 let	50 - 59 let	60 a více
1	0	3	5	0



4. Přijetí k předškolnímu vzdělávání

4.1 Zápis

V naší škole byly doba a termín zápisu vypsány takto:

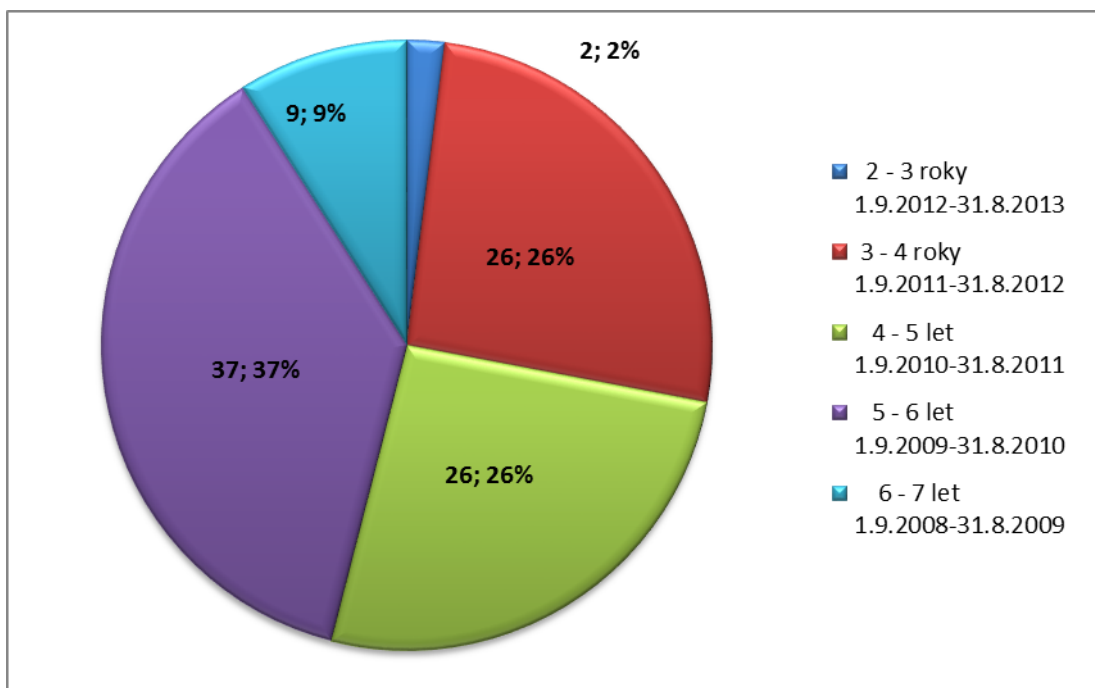
místo pro podávání žádostí: ředitelna MŠ
termín: 12. 4. 2016
doba: od 9,00 – 16,00 hod.

	k termínu zápisu	od zápisu k 31. 8. 2016
předškoláci a děti s odkladem šk. docházky (děti odcházející k 1. 9. 2016)	35	0
děti odcházející během roku	5	0
děti s odkladem šk. docházky	9	0
volných míst	36	4
počet žádostí o přijetí	33	4
přijatých dětí	33	4
nepřijatých dětí	0	0

Během roku se odhlásilo 5 dětí a 5 jich bylo přijato. K plnění povinné školní docházky bylo z naší školy přijato 35 dětí. Zákonní zástupci 9 dětí požádali o odklad školní docházky a bylo jim řediteli základních škol vyhověno. K 31. 8. 2016 z naší školy odešlo celkem 40 dětí.

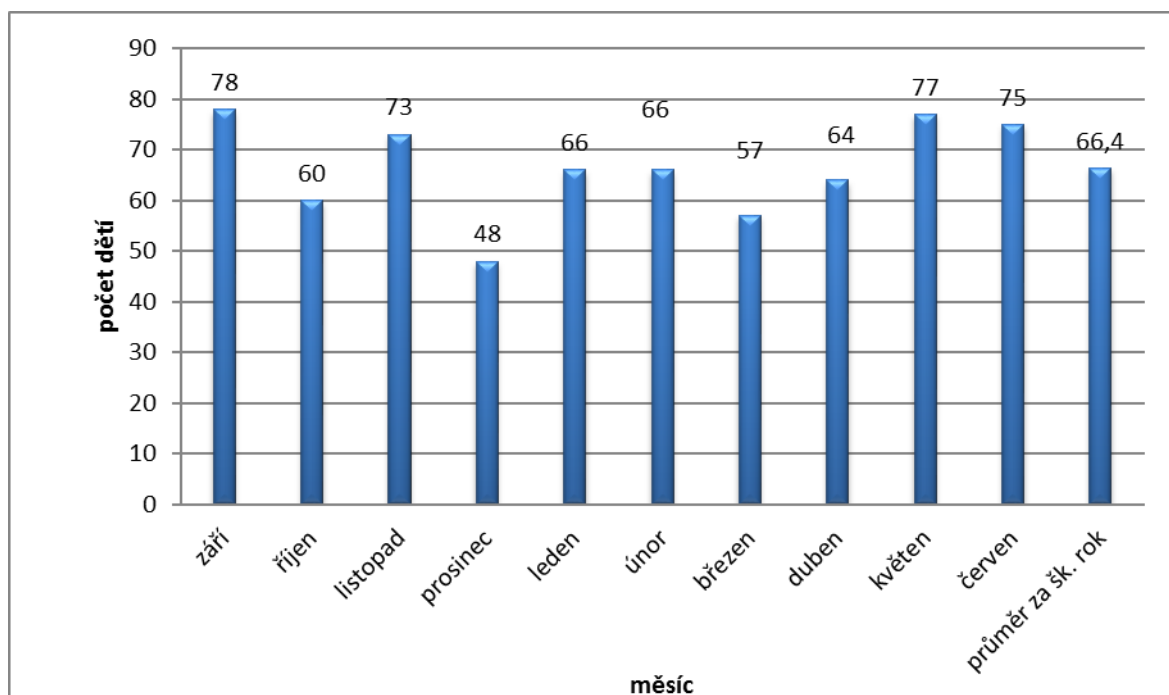
4.2 Počty dětí ve škole podle věku k 30. 9. 2015

2 - 3 roky 1.9.2012-31.8.2013	3 - 4 roky 1.9.2011-31.8.2012	4 - 5 let 1.9.2010-31.8.2011	5 - 6 let 1.9.2009-31.8.2010	6 - 7 let 1.9.2008-31.8.2009
2	26	26	37	9



4.3 Průměrná docházka dětí

září	říjen	listopad	prosinec	leden	únor	březen	duben	květen	červen	průměr za šk. rok
78	60	73	48	66	66	57	64	77	75	66,4



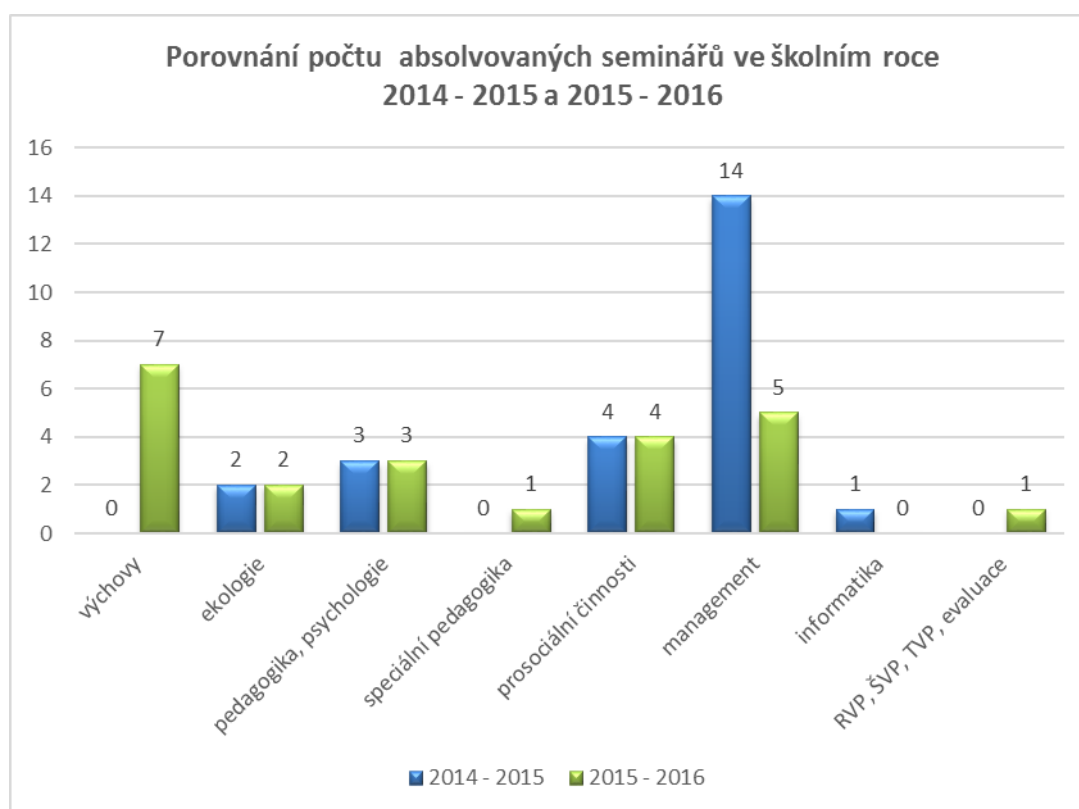
5. Další vzdělávání pedagogických pracovníků

Priority dalšího vzdělávání pedagogických pracovníků školy byly nově definované v plánu dalšího vzdělávání pedagogických pracovníků. Jako nejdůležitější bylo určeno vzdělávání v oblasti integrace dětí se speciálními vzdělávacími potřebami, dále prohlubování vzdělání v environmentální výchově a ekoškole, školní zralosti a diagnostice.

Další vzdělávání probíhalo výhradně formou prohlubujícího studia. Zaměstnankyně absolvovaly 23 seminářů.

Počty absolvovaných seminářů podle jednotlivých oblastí dalšího vzdělávání

	2014 - 2015	2015 - 2016
výchovy	0	7
ekologie	2	2
pedagogika, psychologie	3	3
speciální pedagogika	0	1
prosociální činnosti	4	4
management	14	5
informatika	1	0
RVP, ŠVP, TVP, evaluace	0	1
celkem	24	23



Realizace dalšího vzdělávání je podmíněna nabídkou institucí, které se zabývají dalším vzděláváním.

6. Aktivity a prezentace školy na veřejnosti

6.1 Partnerské projekty

Tradičně se naši předškoláci zúčastňují symbolického předávání klíče na ZŠ v Hlávkově ulici. Naše škola je zapojena v projektu „preventivního screeningového vyšetření zraku zdravotnického zařízení Prima Vizus. Školu navštívil také MUDr. Kopecký a vyšetřil dětem nožní klenbu. Jsme zařazeni v klubu čtenářů Albatros. Jsme členy celostátní sítě škol se zájmem o environmentální výchovu Mrkvička přihlásili jsme se do mezinárodního programu Ekoškola o jejíž titul budeme usilovat. Byli jsme vybráni do Integračního vzdělávacího programu Medvídek NIVEA.

6.2 Prezentace školy na veřejnosti

Děti pod vedením paní učitelky I. Suchánkové vystupovaly čtyřikrát během roku při „Vítání občánků“ v obřadní síni Městského úřadu v Aši. Děti zdobily vánoční strom na „První adventní neděli“ v Sadáku a zaměstnanci školy prodávali výrobky z vánoční dílny na městských vánočních trzích. Letos jsme organizovali Festiválek mateřských škol. Akce pro nepřízeň počasí proběhla v AKS. 68 dětí se jej účastnilo se čtyřmi vystoupeními.

Pravidelně aktualizujeme internetové stránky školy.

6.3 Akce pouze pro děti

V rámci tříd se děti účastnily 35 různých exkurzí, výletů a návštěv. Děti 6 x navštívili různé výstavy v Muzeu nebo knihovně. V knihovně si byly také 5x vypůjčit knížky. Prohlédli si domácí zvířectvo na statku u Hupků nebo u Starostů. Zhlédly výstavu chovatelů drobného zvířectva. Vypravily se na výlety na lesmistrovu stezku, hřiště pod Rozhlednou, několikrát na lanové hřiště do Krásné a Chebu, do Františkových Lázní na motýlí farmu a na SOOS.

Společně jsme si zařídili v masopustním reji. Předškoláci navštívili koncert a hudebně dramatické představení ZUŠ v LaRitmě. Podívali se v rámci dne otevřených dveří na ZŠ v Kamenné ulici.

6.4 Akce pro rodiče s dětmi

Tradiční akce citované v oddíle 2.2.5 letos doplnilo 6 vánočních nebo maminkovských besídek.

6.5 Akce pro rodiče

Třídní schůzky proběhly v listopadu 2015 a pro rodiče nově přijatých dětí v červnu 2016.

7. Inspekční činnost České školní inspekce

Ve školním roce 2015/2016 kontrola ČŠI neproběhla.

8. Údaje o hospodaření školy

8.1 Údaje ze závěrečných rozborů k 31. 12. 2015.

	HLAVNÍ ČINNOST	DOPLŇKOVÁ ČINNOST	CELKEM
Hospodářský výsledek	77.468,75	2.331,00	79.799,75
Výnosy	6.039.457,13	2.810,00	6.042.267,13
Náklady	5.961.988,38	479,00	5.962.467,38

8.2 Fondy k 31. 12. 2015 v tis.

Název fondu	Počáteční stav	Tvorba	Čerpání	Zůstatek
Fond odměn	73,4	3,8	0	77,2
FKSP	26,4	31,5	41,8	16,1
Rezervní fond tvořený ze zlepšeného VH	352,6	34,5	251,3	135,8
Rezervní fond z ostatních titulů	0	0	0	0
Investiční fond	13,6	294,8	294,8	13,6
C E L K E M	466	364,6	587,9	242,7

8.3 Údaje z pololetních rozborů hospodaření k 30. 6. 2016.

	HLAVNÍ ČINNOST	DOPLŇKOVÁ ČINNOST	CELKEM
Hospodářský výsledek	853.690,97	0,00	853.690,97
Výnosy	3.781.950,68	0,00	3.781.950,68
Náklady	2.928.259,71	0,00	853.690,97

8.4 Fondy k 30. 6. 2016 v tis.

Název fondu	Počáteční stav	Tvorba	Čerpání	Zůstatek
Fond odměn	77,2	7,9	0	85,1
FKSP	16,1	23,1	6,3	32,9
Rezervní fond tvořený ze zlepšeného VH	135,8	71,9	0	207,7
Rezervní fond z ostatních titulů	0	0	0	0
Investiční fond	13,6	21,7	0	35,3
C E L K E M	242,7	124,6	6,3	361

Zpráva byla zpracována v souladu s § 11 zákona č. 561/2004 Sb. o předškolním, základním, středním, vyšším odborném a jiném vzdělávání v pozdějším znění a § 7 vyhlášky č. 15/2005 Sb., kterou se stanoví náležitosti dlouhodobých záměrů, výročních zpráv a vlastního hodnocení školy v pozdějším znění.

V Aši 1. 8. 2016

Mgr. Veronika Jurčíková
ředitelka školy