

VÝROČNÍ ZPRÁVA O ČINNOSTI ŠKOLY

ŠKOLNÍ ROK 2023/2024



Vydala:	Mateřská škola Aš, Neumannova 2560, okres Cheb, příspěvková organizace
Vypracovala:	Mgr. Veronika Jurčíková
Projednala:	Pedagogická rada
Datum:	8. 10. 2024

Obsah

1. Základní údaje o škole.....	3
1.1. Identifikace organizace a zřizovatel školy.....	3
1.2. Charakteristika školy.....	3
1.2.1. Hlavní účel a předmět činnosti.....	3
1.2.2. Umístění školy.....	3
1.2.3. Technický stav budovy a vybavení.....	4
1.2.4. Opravy a udržování.....	4
2. Vzdělávání dětí.....	4
2.1. Vzdělávání dětí s odlišným mateřským jazykem.....	4
2.2. Školní vzdělávací program.....	4
2.3. Doplnkové programy.....	5
2.3.1. Portfolia.....	5
2.3.2. Týdny bezpečnosti.....	5
2.3.3. Zdravotně preventivní program.....	5
2.3.4. Divadlo ve školce.....	5
2.3.5. Výuka češtiny jako druhého jazyka.....	5
2.3.6. Program logopedické prevence.....	5
3. Přehled pracovníků školy.....	6
3.1. Počty pracovníků.....	6
3.2. Analýza kvalifikovanosti.....	6
3.3. Věkové složení pedagogického sboru.....	6
4. Přijetí k předškolnímu vzdělávání.....	7
4.1. Zápis.....	7
4.2. Počty dětí ve škole.....	7
4.3. Průměrná docházka.....	8
5. Další vzdělávání pedagogických pracovníků.....	9
6. Aktivity a prezentace školy na veřejnosti.....	10
6.1. Partnerské projekty.....	10
6.2. Prezentace školy na veřejnosti.....	10
6.3. Akce pouze pro děti.....	10
6.4. Akce pro rodiče s dětmi.....	11
6.5. Akce pro rodiče.....	11
7. Inspekční činnost České školní inspekce.....	11
7.1. Předmět inspekční činnosti.....	11
7.1.1. Závěr inspekční činnosti.....	11
7.1.1.1. Posun od předchozí inspekce.....	11
7.1.1.2. Silné stránky.....	11
7.1.1.3. Slabé stránky.....	11
7.1.1.4. Doporučení pro zlepšení činnosti školy.....	11
7.2. Kontrola dodržování právních předpisů a veřejnosprávní kontrola.....	12
7.2.1. Kontrola plnění výživových norem.....	12
7.2.2. Kontrola využívání finančních prostředků.....	12
7.3. Kontrola přijatých opatření.....	12
8. Údaje o hospodaření školy.....	12
8.1. Hospodářský výsledek.....	12
8.2. Stav fondů.....	12
8.3. Zapojení do rozvojových programů.....	12
9. Závěrečná ustanovení.....	13

1. Základní údaje o škole, charakteristika školy

1.1 Identifikace organizace a zřizovatel školy

Název	Mateřská škola Aš, Neumannova 2560, okres Cheb, příspěvková organizace
Adresa	Neumannova 2560, Aš, 352 01
Právní forma	příspěvková organizace
Identifikátor zařízení	600 065 782
IČO	70 976 457
Ředitelka školy	Mgr. Veronika Jurčíková
Telefon	731 609 208
E-mail	9skolka@gmail.com
www stránky	neumannka.cz
Součásti školy	mateřská škola IZO:107 540 711 školní jídelna IZO:102 552 185
Kapacita školy	100 dětí
Kapacita jídelny	115 jídel
Počet tříd	4

Zřizovatel	Město Aš
Adresa městského úřadu	Kamenná 52, Aš, 352 01

1.2 Charakteristika školy

1.2.1 Hlavní účel a předmět činnosti

Příspěvková organizace vykonává činnost mateřské školy a školní jídelny.

Mateřská škola podporuje rozvoj osobnosti dítěte předškolního věku. Podílí se na jeho zdravém citovém, rozumovém a tělesném vývoji, na osvojení základních pravidel chování, na osvojení základních životních hodnot a pochopení mezilidských vztahů. Vytváří základní předpoklady pro pokračování vzdělávání a napomáhá vyrovnání nerovnoměrnosti vývoje dětí před vstupem do základního vzdělávání. Její činnost se řídí hlavně zákonem č. 561/2004 Sb. o předškolním, základním, středním, vyšším odborném a jiném vzdělávání v pozdějším znění a souvisejícími předpisy.

Školní jídelna poskytuje dětem školní stravování a její činnost se řídí školským zákonem, zejména pak ustanovením § 119 a prováděcími předpisy k zákonu.

Kapacita školy byla naplněna na 100%.

1.2.2 Umístění školy

Škola byla postavena v roce 1976 v centru města v těsném sousedství sídliště. Byla otevřena v březnu 1977. Je to panelová škola s charakteristicky velkým množstvím oken, osově souměrným uspořádáním, čtyřmi třídami, kuchyní, prádelnou a kotelnou s vytápěním na zemní plyn. Patří k ní rozlehlá zahrada s vzrostlými stromy.

1.2.3 Technický stav budovy a vybavení

Škola je po komplexní rekonstrukci. V tuto chvíli splňuje veškeré bezpečnostní, požární, stavební a hygienické normy dle platných předpisů včetně automatizovaného větrání CO2 pomocí vzduchotechniky, vnější stínění oken markýzolety, vnitřní stínění roletami, osvětlení a hluchnosti, instalaci zvuk pohlcujících systému na stropěch tříd. Byla změněna dispozice celého prostoru tříd, šaten, umýváren a toalet tak, aby měly děti více prostoru k využití. Škola nemá zvláštní jídelnu tělocvičnu ani ložnici. Každá třída mateřské školy slouží jako herna, jídelna, pracovna a ložnice zároveň. Jsou zřetelně rozděleny uspořádáním nábytku. Část, která slouží jako herna, slouží současně jako ložnice. Lehátka jsou pro každé dítě označena značkou, v prostoru herny se každý den rozkládají.

Třídy jsou vybaveny novým nábytkem, který respektuje estetické, funkční, hygienické i antropometrické požadavky.

Vybavení hračkami, pomůckami, doplňky, náčiním, materiály je průběžně doplňováno. Vše je přehledně uspořádané, z naprosté většiny dětem volně přístupné.

Během doby od zpracování projektové dokumentace po dokončení stavby se zhoršil stav terasy školy, která do rekonstrukce nebyla zahrnuta. V současné době však dochází k zatékání a bude nutná její oprava.

K budově školy patří rozlehlá zahrada, která je využívána jako hřiště. Její stávající vybavení je nevyhovující. Na hraně životnosti jsou již také všechny opěrné zdi, kterých má zahrada neobvyklé množství. Škola je postavena do svahu a suterén budovy a dvůr je do něj zahlouben. Oplocení hlavně v zadní části zahrady, které nesousedí s chodníkem, je nutné vyměnit.

1.2.4 Opravy a udržování

Prováděli jsme pouze drobné opravy zařízení a udržování budovy a zahrady.

2. Vzdělávání dětí

2.1 Vzdělávání dětí s odlišným mateřským jazykem

Letos jsme už zase na našich obvyklých 15 dětech. Máme děti vietnamské, řecké, mongolské a ukrajinské národnosti. Ředitelka školy absolvovala výukový kurz češtiny jako druhého jazyka metodou KIKUS a učí děti s odlišným mateřským jazykem jednou týdně 1 hodinu češtinu.

2.2 Školní vzdělávací program

Školní vzdělávací program je zpracován s výhledem na 3 roky. Navazuje na předchozí školní vzdělávací program a v některých oblastech v něm pokračuje. Držíme se základní myšlenky trvale udržitelného rozvoje „Nedědíme zemi po našich předcích, ale půjčujeme si ji od našich dětí.“ Konkrétně jsme se rozhodli podporovat tyto tři cíle:

1. podporovat u dítěte získání environmentální senzitivity neboli vnímavosti k životnímu prostředí, která má tyto tři složky:
 - adaptace na prostředí – dítě umí v přírodě být, umí se v ní pohybovat, přírody se neštítí a nebojí se jí
 - estetická rovina – dítě vnímá krásu přírody, její jedinečnost a neopakovatelnost
 - etická rovina – dítě chápe, že přírodu je třeba chránit, chce se o ni zodpovědně starat a má dovednosti, které mu to umožní,
2. podporovat u dítěte získání sebevědomí, sebedůvěry a osobní spokojenosti,

3. rozvíjet komunikaci a spolupráci nejen u dětí, ale i mezi všemi dospělými, kteří se na běhu školy podílí nebo do něj zasahují

2.3 Doplnkové programy

Součástí školního vzdělávacího programu jsou doplňkové programy.

2.3.1 Portfolia

Portfolio dítěte je osobní složka, kterou má založenu každé dítě. Shromažďují se v ní vstupní informace od rodičů (příloha ŠVP č. 4), informace od odborníků (spec. pedagogů, poradenských pracovníků, lékařů), individuální vzdělávací plán, pokud je pro dítě zpracován. Jeho podstatnou součástí je i naše vlastní pozorování dítěte (příloha ŠVP č. 5), z něhož je patrný jeho rozvoj, které vypovídá o jeho slabých a silných stránkách. Tím nás směřuje při rozvíjení jeho dovedností, schopností, vědomostí, postojů a hodnot. Umožňuje nám volbu vhodných přístupů a metod při nabízených činnostech. Nutno podotknout, že RVP PV považuje získávání zpětných informací o dítěti za nezbytné. Toto portfolio je osobní povahy a přístup k němu mají jen rodiče dítěte a pedagogové.

Výběrové portfolio je sestaveno z výkresů, pracovních listů a jiných výtvorů dítěte. Přístup k němu má i dítě. Při ukončení docházky dítěte do školy mu bude předáno jako památka na dny strávené u nás.

2.3.2 Týdny bezpečnosti

Jedná se o dva týdenní bloky, které se věnují přímo bezpečnému chování v zimě a o hlavních prázdninách. Jsou v nich zpracovány nebezpečné situace a společně s dětmi jsou nacházeny návody na jejich řešení. Zařazeny jsou aktuálně k uvedeným obdobím.

2.3.3 Zdravotně preventivní programy

V naší škole běží dva zdravotně preventivní programy.

Prvním z nich je celoroční pravidelná docházka do některé z tělocvičen, protože naše škola nemá tak velký a vhodně vybavený prostor pro řízené pohybové činnosti.

Druhým programem je plavecká příprava „Hrátky ve vodě“ se staršími dětmi, která probíhá v ašském bazénu.

2.3.4 Divadlo ve školce

Každý měsíc děti shlédnou jedno divadelní představení. Do školy přijíždí amatérské divadelní soubory převážně z Karlovarského kraje. Nabídka představení je rozmanitá od klauniád a divadel jednoho herce přes loutková představení k pohádkám hranými živými herci.

2.3.5 Výuka češtiny jako druhého jazyka

Program výuky češtiny jako druhého jazyka je určen pro děti s odlišným mateřským jazykem. Děti jsou vyučovány metodou KIKUS. Lekce probíhá jednou týdně dopoledne v délce 50 - 60 min pro děti ve věkové skupině 5 – 6 nebo 6 – 7 let. Děti jsou vybrány ze všech tříd. Maximální počet dětí ve skupině je 8 minimální 4.

2.3.6 Program logopedické prevence

V programu logopedické prevence se věnují dětem s problémy s výslovností učitelky s absolvovaným kurzem pro tuto vzdělávací činnost. Lekce trvají 30 min jednou v týdnu. Máme dvě skupiny po maximálně 10 dětech. Zařazujeme do něj děti plnící povinné předškolní vzdělávání nebo i děti mladší s výraznou potřebou procvičování.

3. Přehled pracovníků školy

Všechny pedagogické pracovnice mají vzdělání požadované zákonem pro výuku v mateřské škole, asistentky pedagoga také splňují požadavky zákona.

3.1 Počty pracovníků školy

	fyzické osoby	z toho ženy	přepočtený počet
celkem	18	16	14,7375
pedagogičtí	10	10	9,500
z toho asistent pedagoga	2	2	1,500
nepedagogičtí	9	7	5,238
z toho THP	3	3	0,425
z toho dělníci	3	2	2,313
z toho obchodně provozní	3	2	2,500

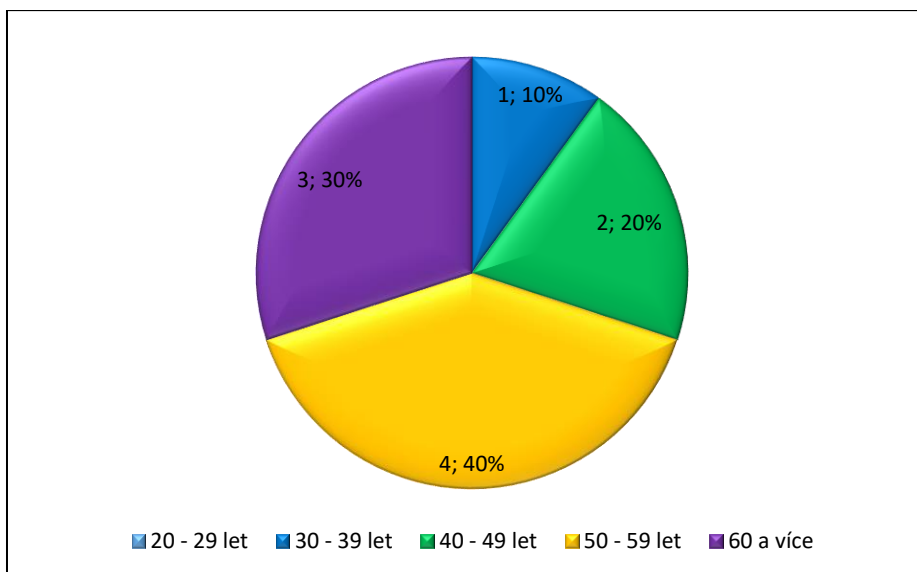
3.2 Analýza kvalifikovanosti

	celkem	kvalifikovaných	%	nequalifikovaných	%
počet učitelek pro předškolní vzdělávání	8	8	100	0	0
počet odučených hodin týdně	232	232	100	0	0

3.3 Věkové složení pedagogického sboru

Průměrný věk učitelek a asistentek pedagoga je 53,3 roku.

20 - 29 let	30 - 39 let	40 - 49 let	50 - 59 let	60 a více
0	1	2	4	3



4. Přijetí k předškolnímu vzdělávání

4.1 Zápis

Žádosti o přijetí k předškolnímu vzdělávání byly podávány zákonnými zástupci dětí 7. 5. 2024 od 9,00 – 16,00 hod v ředitelně školy.

	k termínu zápisu
předškoláci a děti s odkladem šk. docházky (děti odcházející k 31. 8. 2024)	30
děti s odkladem šk. docházky od 1. 9. 2024	8
volných míst	31
počet žádostí o přijetí	28
přijatých dětí	23
nepřijatých dětí	5

K plnění povinné školní docházky bylo z naší školy přijato 30 dětí. Zákonní zástupci 8 dětí požádali o odklad školní docházky a bylo jim řediteli základních škol vyhověno. K 31. 8. 2024 z naší školy odešlo celkem 34 dětí.

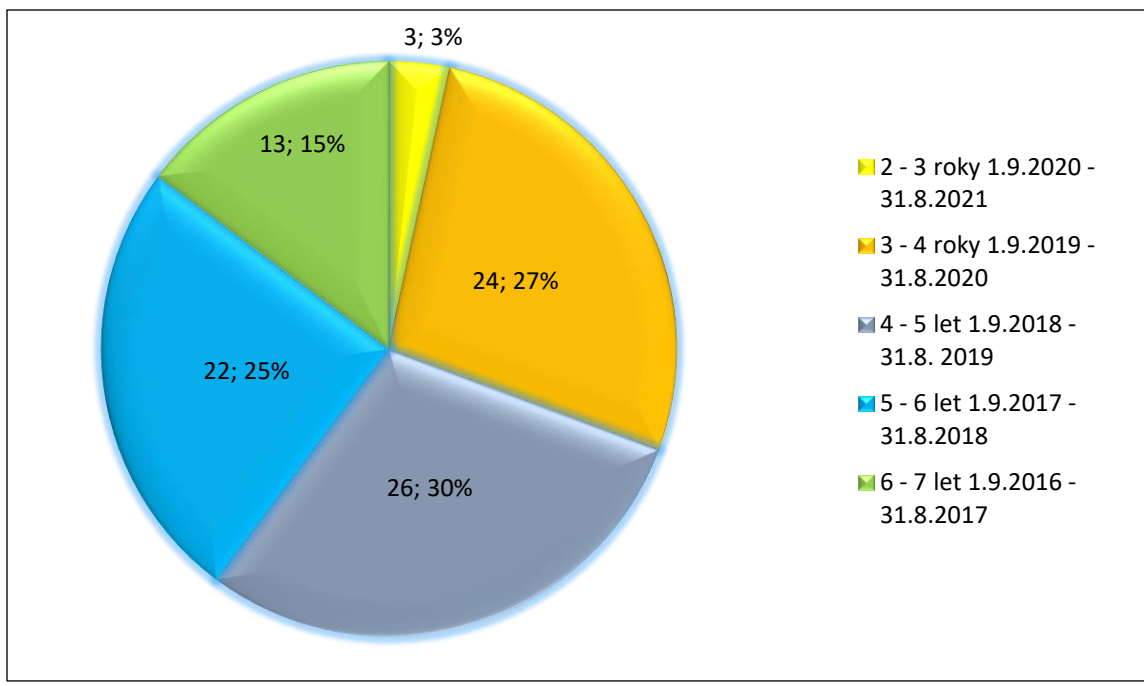
O přijetí ve škole žádá stabilně více dětí, než můžeme přijmout.

	k termínu zápisu 2022	k termínu zápisu 2023	k termínu zápisu 2024
počet žádostí o přijetí	33	42	28
přijatých dětí	27	28	23
nepřijatých dětí	6	7	5

4.2 Počty dětí ve škole podle věku k 30. 9. 2023

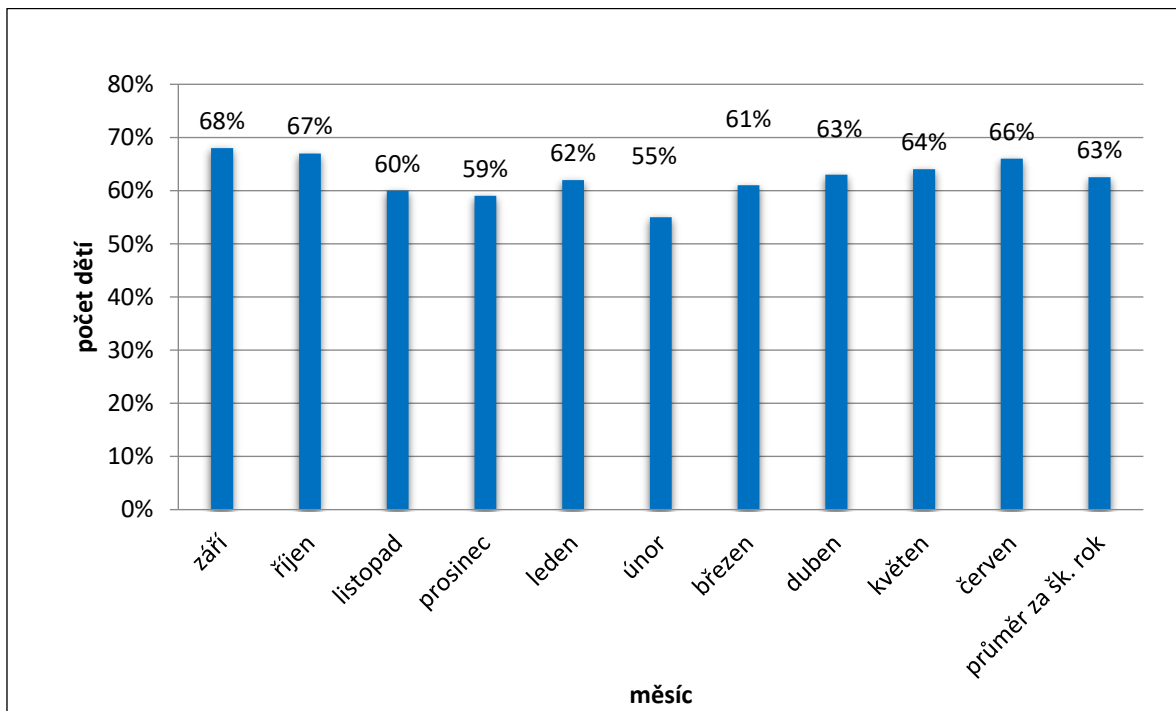
Třídy byly zpočátku školního roku počítány na 24 dětí jako maximum a tomu zákonem danému odpočtu na děti se speciálními vzdělávacími potřebami, zákonnému odpočtu na děti, kterým nebyly 3 roky. Celkem jsme k 30. 9. 2023 měli 88 dětí. Během roku vzdělávání ukončily 4 děti a 9 dětí jsme ke vzdělávání přijali. V červnu jsme přijali ještě 6 dětí z MŠ v Nohově ulici, která procházela rekonstrukcí. Celkový počet dětí k 30. 6. 2024 byl 99.

2 - 3 roky	3 - 4 roky	4 - 5 let	5 - 6 let	6 - 7 let
1.9.2020 - 31.8.2021	1.9.2019 - 31.8.2020	1.9.2018 - 31.8. 2019	1.9.2017 - 31.8.2018	1.9.2016 - 31.8.2017
3	24	26	22	13



4.3 Průměrná docházka dětí

září	říjen	listopad	prosinec	leden	únor	březen	duben	květen	červen	průměr za šk. rok
68%	67%	60%	59%	62%	55%	61%	63%	64%	66%	63%

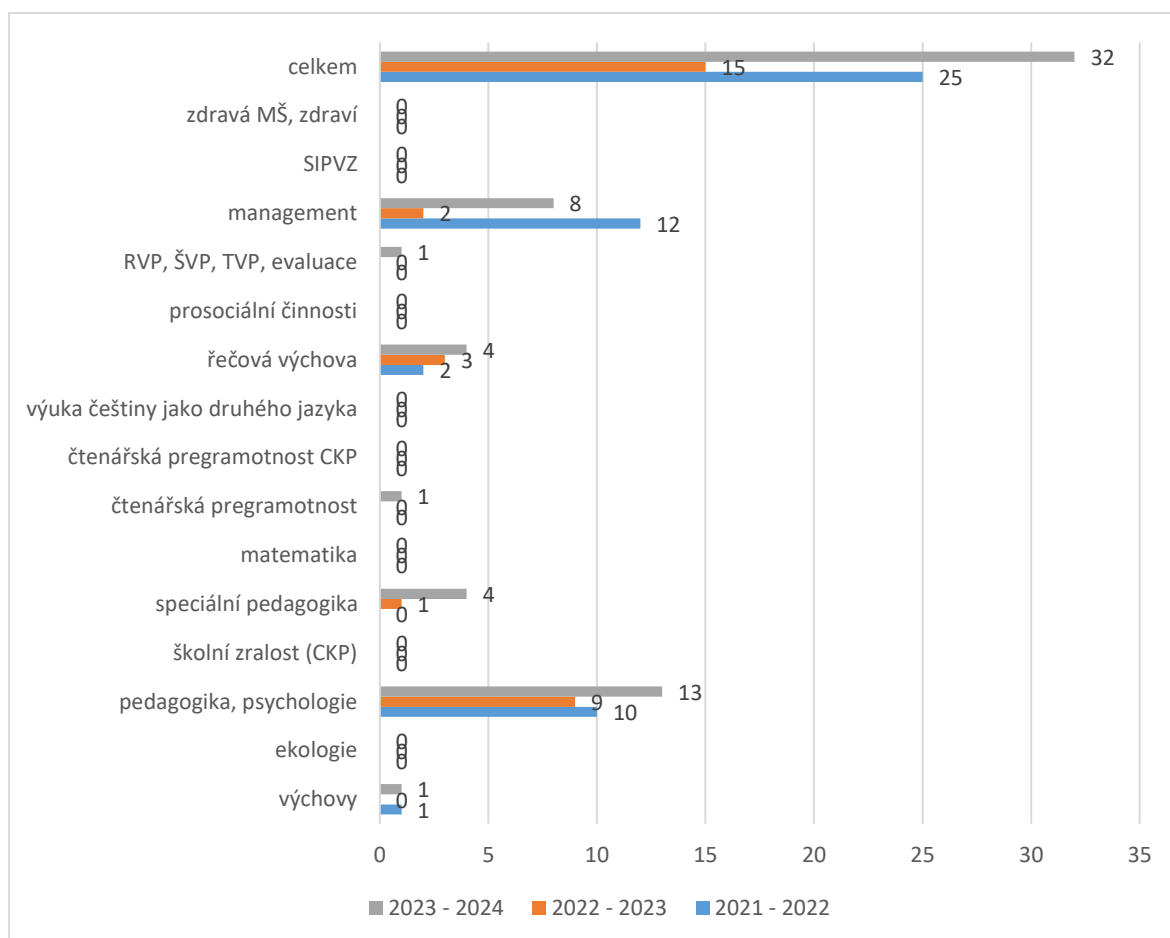


5. Další vzdělávání pedagogických pracovníků

Další vzdělávání probíhalo výhradně formou prohlubujícího studia. Pandemie nás naučila vzdělávat se v naprosté většině seminářů on-line. Jak je patrné z tabulky, celkový počet seminářů se opět zvednul na obvyklou úroveň. Během rekonstrukce a stěhování jsme se vzdělávali méně.

Počty absolvovaných seminářů podle jednotlivých oblastí dalšího vzdělávání:

	2021 - 2022	2022 - 2023	2023 - 2024
výchovy	1	0	1
ekologie	0	0	0
pedagogika, psychologie	10	9	13
školní zralost (CKP)	0	0	0
speciální pedagogika	0	1	4
matematika	0	0	0
čtenářská pregramotnost	0	0	1
čtenářská pregramotnost CKP	0	0	0
výuka češtiny jako druhého jazyka	0	0	0
řečová výchova	2	3	4
prosociální činnosti	0	0	0
RVP, ŠVP, TVP, evaluace	0	0	1
management	12	2	8
SIPVZ	0	0	0
zdravá MŠ, zdraví	0	0	0
celkem	25	15	32



6. Aktivity a prezentace školy na veřejnosti

6.1 Partnerské projekty

Zvládli jsme preventivní screeningové vyšetření zraku zdravotnickým zařízením Prima Vizus. Dětem jsme třikrát nabízeli knihy prostřednictvím klubu malých čtenářů Albatros. Jsme členy celostátní sítě škol se zájmem o environmentální výchovu Mrkvička.

6.2 Prezentace školy na veřejnosti

Naše děti zpívaly a přednášely na ašském adventu a již tradičně recitovaly na vítání občánků pod vedením paní učitelky Suchánkové. Uspořádali jsme den otevřených dveří pro rodiče, děti i veřejnost.

6.3 Akce pouze pro děti školy

V rámci tříd se děti účastnily 22 různých exkurzí, výletů a návštěv. Na celoškolský výlet jsme jeli do obory Sv. Linhart v Karlových Varech. Děti byly na ZŠ Hlávková sledovat včely. Na Mikuláše se děti byly podívat na čertovskou stezku na ZŠ a PrŠ Okružní. Do tělocvičny jsme chodily každý týden na Kamenku. Prohlédly si také muzeum a knihovnu.

Všechny děti společně si zasportovaly na zimní olympiádě, zhlédly 9 divadelních představení včetně představení v LaRitmě. Potěšily se s čertem a Mikulášem. Nejstarší děti se vzdělávaly v lesní pedagogice. Den dětí jsme oslavili na školní zahradě soutěží, ježděním na čtyřkolce, pouštěním dronů a opékáním vuřtů. Navštívil nás pan Valíček a předvedl nám výcvik psů.

6.4 Akce pro rodiče s dětmi

Ze školních slavností proběhlo každoroční betlémské zpívání na školní zahradě, velikonoční dílny, kde jsme společně s rodiči vyráběli velikonoční ozdoby, které jsme pak prodávali na velikonočním trhu na terase, maminkám jsme připravily wellness odpoledne pro potěšení a rozloučení se školáky.

6.5 Akce pro rodiče

Třídní schůzky pro rodiče nově přijatých dětí proběhly v červnu 2024.

7. Inspekční činnost České školní inspekce

V letošním školním roce proběhla v lednu kontrola ČŠI.

7.1 Předmět inspekční činnosti

Hodnocení podmínek, průběhu a výsledků vzdělávání poskytovaného mateřskou školou podle § 174 odst. 2 písm. b) zákona č. 561/2004 Sb., o předškolním, základním, středním, vyšším odborném a jiném vzdělávání (školský zákon), ve znění pozdějších předpisů, zjišťování a hodnocení podmínek, průběhu a výsledků vzdělávání podle příslušného školního vzdělávacího programu.

Zjišťování a hodnocení naplnění školního vzdělávacího programu a jeho souladu s právními předpisy a rámcovým vzdělávacím programem podle § 174 odst. 2 písm. c) školského zákona. Škola prošla celkovou rozsáhlou rekonstrukcí, výrazně se zlepšily materiální podmínky pro předškolní vzdělávání, přetrvává neuspokojivý stav prostředí školní zahrady.

7.1.1 Závěr inspekční činnosti

7.1.1.1 Posun od předchozí inspekce

Od předchozí inspekční činnosti v roce 2017 učitelky pravidelně zařazují v dopoledním vzdělávacím bloku pohybové hry, nejedná se však zpravidla o řízené zdravotně preventivní pohybové aktivity.

7.1.1.2 Silné stránky

Škola identifikuje potřeby všech dětí, vhodně realizuje systém vlastních podpůrných aktivit, které se týkají zejména dětí s odlišným mateřským jazykem a dětí s logopedickými obtížemi.

7.1.1.3 Slabé stránky

Vedení školy se zatím nedaří efektivně pracovat s výsledky autoevaluace, navržená doporučení ke zlepšení stavu nejsou vždy účelně uplatňovaná v praxi. Pouze část pedagogů se snaží zapojit děti do rozhodování a poskytuje jim prostor pro vlastní vyjádření názoru. Učitelky nerozvíjejí u dětí systematicky kompetenci k učení, vzdělávací cíle jsou zpravidla zaměřeny na vědomostní cíle. Diferenciace vzdělávání je ve většině tříd realizovaná je ojediněle, chybí její systematické plánování ve vzdělávací nabídce.

7.1.1.4 Doporučení pro zlepšení činnosti školy

Zvýšit aktivitu pedagogických pracovníků v oblasti dalšího vzdělávání. Vzájemné hospitace využít k výměně informací a zkušeností, např. v oblasti účinných vzdělávacích metod a forem. Vedle vzájemného hodnocení a sebehodnocení dětí využívat častěji prvky formativního hodnocení.

7.2 Kontrola dodržování právních předpisů a veřejnosprávní kontrola ČŠI

7.2.1 Kontrola plnění výživových norem podle § 1 odst. 2 vyhlášky č. 107/2005 Sb., o školním stravování, ve spojení s Přílohou č. 1 k uvedené vyhlášce, ve znění pozdějších předpisů

Kontrolou dokumentace školního stravování v Mateřské škole Aš, Neumannova 2560, okres Cheb, příspěvková organizace (dále „škola“) k plnění výživových norem vybraných druhů potravin (propočty průměrné spotřeby vybraných druhů potravin na strávnicka a den - tzv. spotřební koš, výdejky potravin, žádanky, jídelníčky), bylo zjištěno, že se školní stravování neřídilo výživovými normami v období říjen a prosinec 2023 v komoditě Ovoce (69,48 % říjen a 68,80 % prosinec). Výživové normy jsou stanovené na strávnicka a den ve výši 100 % s tolerancí ± 25 % (tzn. plnění výživových norem v rozmezí mezi 75 % - 125 % s výjimkou množství ovoce a zeleniny, které lze zvýšit nad horní hranici).

Bylo zjištěno porušení výše uvedeného právního předpisu.

7.2.2. Kontrola využívání finančních prostředků, které byly škole poskytnuty na podporu pořízení digitálních učebních pomůcek – pokročilých digitálních technologií pro děti

Poskytnuté finanční prostředky byly v kontrolovaném období čerpány a využity v souladu s účelem, rozhodnutím o poskytnutí dotace a jeho podmínkami. Porovnáním údajů účetní evidence s prvotními a účetními doklady nebyly shledány rozdíly. Veřejnosprávní kontrola neodhalila žádná významná rizika v nakládání s výše vymezenými finančními prostředky.

7.3 Kontrola přijatých opatření

Dne 20. 9. 2024 proběhla ze strany ČŠI kontrola přijatých opatření k odstranění či prevenci nedostatků zjištěných inspekční činností, informování o přijatých opatřeních. Přijatá opatření byla v pořádku. Nebyl důvod zahájit kontrolní nebo inspekční činnost.

8. Údaje o hospodaření školy

8.1 Hospodářský výsledek

Hospodářský výsledek k 31. 12. 2023 činil 354 819,23 Kč.

Byl rozdělen následujícím způsobem:

Fond rezervní: 354 819,23 Kč

Fond odměn:

8.2 Stav fondů k 31. 12. 2023 a 30. 6. 2024

	31. 12. 2023	30. 06. 2024
Fond odměn	118 000,00	118 000,00
Fond rezervní	105 089,60	459 908,83
Fond rezervní z ostatních titulů	11 000	13 000
Fond investic	87 637,00	189 433,00
Fond FKSP	189 772,04	213 402,04

8.3 Zapojení do rozvojových programů

Obědy pro děti ze sociálně slabých rodin jsme čerpali od Patrona dětí Nadace Sirius. Z Chevaku jsme získali dotaci ve výši 10 000 Kč na pomůcky k enviromentálnímu vzdělávání.

Zpráva byla zpracována v souladu s § 11 zákona č. 561/2004 Sb. o předškolním, základním, středním, vyšším odborném a jiném vzdělávání v pozdějším znění a § 7 vyhlášky č.15/2005 Sb., kterou se stanoví náležitosti dlouhodobých záměrů, výročních zpráv a vlastního hodnocení školy v pozdějším znění.

V Aši 25. 9. 2024

Mgr. Veronika Jurčíková
ředitelka školy